

Op kamers en brandveiligheid



Als je op kamers gaat wonen, denk je niet meteen aan brand. Maar sta er toch even bij stil, want uit controles van de brandweer blijkt dat veel studentehuizen niet brandveilig zijn. Vluchtwegen worden geblokkeerd door fietsen, meubels en vuilniszakken, of door afgesloten kamers. Vaak is er met de elektrische bedrading geknoeid, waardoor kortsluiting en brand kunnen ontstaan. Hier lees je hoe je je voor weinig geld kunt beschermen tegen brand.

Rookmelders redden levens

De rook die bij brand ontstaat is doodsoorzaak nummer een. De rook bevat allerlei verbrandingsproducten, waaronder giftige gassen als koolmonoxide (CO). Rookmelders waarschuwen je snel voor brand en rook. Het harde alarm geeft je tijd om jezelf en je huisgenoten in veiligheid te brengen en de schade tot een minimum te beperken. De meeste rookmelders werken op batterijen. Ze houden dus, onafhankelijk van het lichtnet, dag en nacht de wacht. De batterijen gaan ongeveer een jaar mee. De rookmelder geeft zelf ruim van tevoren aan als de batterij aan vervanging toe is. Plaats op elke verdieping een rookmelder in de ruimte waar de meeste kamers op uitkomen. Bevestig de rookmelder aan het plafond, op enige afstand van de zijmuur en niet in een hoek of nok. Koop alleen rookmelders die voorzien zijn van het Goedmerk.

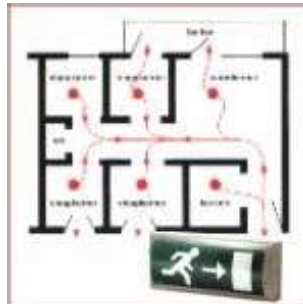
Weet wat je moet doen

Verstandig handelen bij een brand doet bijna niemand van nature. Wat doe jij als er brand uitbreekt? Praat je daar wel eens over met je huisgenoten? Of denk je dat het jou nooit zal overkomen? Zelfs in de kleinste ruimte die je door en door kent, raak je bij rookontwikkeling je oriëntatie volledig kwijt.

Na de melding moet de brandweer er binnen acht minuten zijn. Realiseer dat je tot dat moment zelf zult moeten optreden. Dat gaat beter als je van tevoren een vluchtplan maakt, met afspraken over hoe jij en je huisgenoten bij brand kunnen vluchten.

Maak in ieder geval afspraken over het volgende:

1. Bepaal de snelste en veiligste vluchtroute uit het pand en geef deze aan op een plattegrond van het huis. Een goede vluchtroute gaat van boven naar beneden (in verband met opstijgende rook) en bij voorkeur naar de straatkant van het pand, zodat je gezien wordt en hulpverleners je kunnen bereiken.
2. Bepaal een tweede vluchtroute voor het geval de uitweg via de voordeur geblokkeerd is.
3. Spreek een verzamelplaats af, waar je elkaar na het vluchten ontmoet. Zo kun je snel bepalen of er nog iemand binnen is. Het is belangrijk voor de brandweer om dit te weten.
4. Als je het huis niet kunt verlaten omdat de vluchtroute is afgesloten, dan moet je naar de zogenoemde vluchtkamer. Spreek af, en geef in je vluchtplan aan, welke kamer dat is. Hij moet aan de straatkant liggen, zodat de brandweer er gemakkelijk bij kan. Een andere mogelijkheid is een balkon. Spring niet naar beneden, probeer paniek te voorkomen en wacht op hulp. Blijf intussen de aandacht van de omgeving trekken. De brandweer rukt bij brand in een woning altijd uit met een redvoertuig.
5. Maak een taakverdeling. Wie is er bijvoorbeeld verantwoordelijk voor de huisdieren?
6. Geef op de plattegrond aan waar de blusmiddelen zich bevinden en waar de hoofdafsluiters van gas en elektra zitten.
7. Spreek een vaste plek af waar je je huissleutels altijd opbergt.
8. Spreek af dat je tijdens het vluchten altijd de deuren achter je sluit. Een deur is minimaal twintig minuten brandwerend. Hierdoor kan branduitbreiding worden voorkomen, of in ieder geval worden vertraagd.



Prinses Christinalaan 1
3832 CM Leusden
Tel: +31650928856
E-fax-0847252354
www.BlusHetVuur.nl
Rabobank nr:1413.97.969
KvK – Gooi-, Eem- en Flevoland
KvK nr: 32129156
Opgericht 01-01-2008
BTW nr: NL0833.38.974.B01

Vluchtroutes vrijhouden

Het hebben van een vluchtplan alleen is niet genoeg. Het is belangrijk dat je dat ook regelmatig controleert. Zorg dat de vluchtroutes nooit gebarricadeerd door fietsen, vuilniszakken of lege flessen. Bespreek het plan een paar keer per jaar met je huisgenoten. Denk er aan dat jouw woonsituatie ook kan veranderen door een verbouwing..



Andere tips om brand te voorkomen

Zoals gezegd is een rookmelder op je kamer een goed begin van veiligheid. Hang er dus ten minste één rookmelder op.



En verder:

- Rook niet in bed. Het zou niet de eerste keer zijn dat iemand met een brandende sigaret in slaap valt.
- Gooi nooit een asbak leeg in de prullenbak voordat je zeker weet dat alle peuken uit zijn.
- Bij wie 's avonds of 's nachts nog wil koken of frituren, blijkt de slaap vaak sterker dan de honger. Raakt een pan oververhit, dan kan de vlam in de pan slaan. Blus een vlam in de pan nooit met water, dat is levensgevaarlijk. Doe een deksel op de pan en sluit gas of elektra af. Ga nooit met een brandende of hete frituurpan lopen.
- Hang wasgoed niet te dicht bij een kachel te drogen.
- Gebruik geen driewegstekkers.
- Laat de televisie niet op stand-by staan.]



